

Manuel de l'opérateur **AGRETO GFM+**

26.03.2014



Table des matières

COMPOSANTS	3
MESSAGES D'ERREUR.....	3
CONDITIONS D'UTILISATION	4
INFORMATIONS CONCERNANT L'ÉCRAN ET LES TOUCHES.....	5
PROCÉDURE DE TEST D'HYGROMÉTRIE	6
PROCÉDURE DE TEST D'HYGROMÉTRIE (SUITE).....	7
LIMITES D'HUMIDITÉ - RELEVÉS AFFICHÉS	8
CONSIDÉRATIONS/LIMITES D'ÉTALONNAGE.....	13
Dépannage	14
Entretien	15
POUR NETTOYER LE TESTEUR D'HUMIDITÉ.....	15
GARANTIE.....	16
ENREGISTREMENT DU NUMÉRO DE SÉRIE.....	16
Coordonnées du fabricant	17

Toda la información, ilustraciones y especificaciones dadas en el presente manual se basan en los datos más actualizados disponibles al momento de su publicación. Se reserva el derecho de efectuar cambios en cualquier momento sin previo aviso.

COMPOSANTS

TOUCHE	PIÈCE No.	DESCRIPTION
1	*PLAS-C0308	BOUCHON
2	*PLAS-D0307	PORTE DU COMPARTIMENT À PILE
3	*PLAS-USB1	COUVERCLE DE LA PRISE USB
4	*06067	CÂBLE USB
5	*06053	MALLETTE DE TRANSPORT
.....	*08125	APPAREIL

* Indique les numéros de pièce du fabricant.



MESSAGES D'ERREUR

Symbole

ERREUR (---)

Définition

L'entretien de l'appareil doit être effectué

REMARQUE : Contactez le fabricant si un message d'ERREUR s'affiche (voir page 25-1).

CONDITIONS D'UTILISATION

La cellule de contrôle et le grain DOIVENT être dépourvus de condensation et d'humidité de surface. L'humidité se trouvant sur le grain ou dans la cellule de contrôle provoquera un relevé d'humidité élevé. Si le grain est très chaud ou froid, il retient l'humidité en se réchauffant ou en se refroidissant. Le capuchin à pression du testeur peut exprimer l'humidité des grains à forte teneur en eau, tel que le maïs, dans le fond de la cellule de contrôle.

Comme les grains ont une forme irrégulière et ne se tassent pas toujours de la même façon dans la cellule de contrôle, les relevés peuvent varier légèrement. Pour obtenir une mesure plus exacte, toujours effectuer trois (3) relevés successifs de la totalité de l'échantillon à contrôler et en faire la moyenne. Pour chaque relevé, vider le testeur et le remplir à nouveau de grain provenant de l'échantillon.

Les relevés les plus exacts sont obtenus lorsque le grain et le testeur sont à une température comprise entre 16 °C (60 °F) et 32 °C (90 °F). L'appareil peut toutefois fonctionner à des températures comprises entre 1 °C (33 °F) et 49 °C (120 °F). Pour des résultats optimaux, la température du grain ne doit être ni inférieure à 4 °C (40 °F) ni supérieure à 43 °C (110 °F). Si la différence entre la température du grain et celle de l'appareil est de plus ou moins 11 °C (20 °F), préchauffer le testeur selon les instructions de la page 10-4. Il est plus facile d'éviter la condensation sur le grain ou dans la cellule de contrôle lorsque le testeur et le grain sont à peu près à la même température.

L'atmosphère à laquelle l'échantillon de grain est exposé peut changer sensiblement sa teneur en eau. Lorsqu'il est exposé à l'air libre, le grain peut gagner ou perdre 1 à 2 % de l'humidité indiquée, en quelques minutes seulement. Si l'échantillon doit être mis de côté, même pour un court moment, avant d'être contrôlé, le placer dans un récipient étanche, fermé hermétiquement, tel qu'un bocal ou un sac en plastique à fermeture étanche.

INFORMATIONS CONCERNANT L'ÉCRAN ET LES TOUCHES

FONCTIONS DES TOUCHES

A - Le bouton d'allumage permet d'allumer ou d'éteindre l'appareil

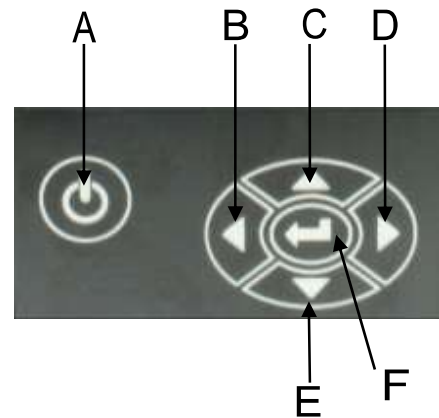
B - La flèche vers la gauche permet de retourner au menu précédent. Lorsque la flèche vers la gauche est utilisée, les changements effectués dans un menu précédent ne sont pas enregistrés.

C - La flèche vers le haut permet de faire défiler la liste d'éléments du menu vers le haut ou bien d'augmenter une valeur.

D - La flèche vers la droite permet de passer à l'élément suivant dans certains menus.

E - La flèche vers le bas permet de faire défiler la liste d'éléments du menu vers le bas ou bien de diminuer une valeur.

F - La touche entrée permet de sélectionner un élément du menu ou bien d'accepter et d'enregistrer des changements effectués dans un menu.

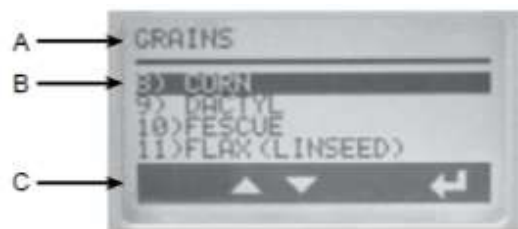


ÉCRANS DU MENU (MENU GRAIN AFFICHÉ)

A - Le nom du menu qui est en cours d'affichage

B - La liste des éléments du menu pour faire votre choix

C - La barre de boutons de commande indique quels boutons sont actifs dans le menu



ÉCRAN DE RÉSULTATS DE GRAIN

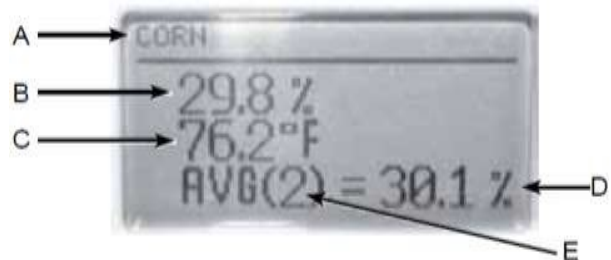
A - Nom du grain testé

B - Humidité actuelle

C - Température du grain

D - Humidité moyenne

E - Nombre de tests moyennisés



PROCÉDURE DE TEST D'HYGROMÉTRIE

IMPORTANT: Si la température de l'échantillon de grain à tester est de 20°F (11°C) de plus ou de moins que la température de l'appareil, veuillez suivre la procédure de test de préchauffage, sinon veuillez suivre la procédure normale de test.

PROCÉDURE DE TEST DE PRÉCHAUFFAGE

1. Retirez le bouchon (A) et inspectez la cellule d'essai (B) pour vous assurer qu'elle est propre et vide.
2. Appuyez puis relâchez le bouton d'allumage (C) pour allumer l'appareil. L'écran (D) va d'abord afficher "APPARTIENT À" puis le menu GRAIN avec le dernier grain testé sélectionné.
3. Une fois le grain à tester sélectionné, à l'aide des touches "vers le haut ou vers le bas" (E), remplissez la cellule d'essai (B) jusqu'au bord de la cellule avec l'échantillon désiré.
4. Remettez le bouchon en laissant un peu de jeu. **NE VISSEZ PAS TROP FORT.**
5. Au bout de 30 secondes, videz la cellule d'essai et remplissez immédiatement avec d'autres grains.
6. Remettez le bouchon (A) et vissez jusqu'à ce que la vis d'indicateur de pression (F) soit bien enfoncée dans le haut du bouchon (A). Utilisez vos doigts pour niveler le grain et retirer l'excès de la cellule d'essai.
7. Pressez immédiatement la touche "ENTRÉE" (G). La mention "TEST", le grain en train d'être testé et un engrenage vont s'afficher pendant environ 5 secondes pendant que l'appareil analyse le grain. Une fois le test terminé, le pourcentage d'humidité, la température et l'humidité moyenne vont s'afficher.
8. Les résultats resteront à l'écran et vous ne retournerez au menu GRAIN qu'une fois que vous aurez appuyé sur la "flèche vers la gauche" ou la touche "entrée".



PROCÉDURE DE TEST D'HYGROMÉTRIE (SUITE)

PROCÉDURE NORMALE DE TEST

1. Retirez le bouchon (A) et inspectez la cellule d'essai (B) pour vous assurer qu'elle est propre et vide.
2. Appuyez sur le bouton d'allumage (C) pour allumer l'appareil. L'écran (D) va d'abord afficher "APPARTIENT À" puis le menu GRAIN avec le dernier grain testé sélectionné.
3. Une fois le grain à tester sélectionné, à l'aide des touches "vers le haut ou vers le bas" (E), remplissez la cellule d'essai (B) jusqu'au bord de la cellule avec l'échantillon désiré.
4. Remettez le bouchon et vissez jusqu'à ce que la vis d'indicateur de pression (F) soit bien enfoncée dans le haut du bouchon (A). Utilisez vos doigts pour niveler le grain et retirer l'excès de la cellule d'essai.
5. Pressez immédiatement la touche "ENTRÉE" (G). La mention "TEST", le grain en train d'être testé et un engrenage vont s'afficher pendant environ 5 secondes pendant que l'appareil analyse le grain. Une fois le test terminé, le pourcentage d'humidité, la température et l'humidité moyenne vont s'afficher.
6. Les résultats resteront affichés à l'écran et vous ne retournerez au menu GRAIN qu'une fois que vous aurez appuyé sur la "flèche vers la gauche" ou la touche "entrée".
7. Une fois le test terminé, videz la cellule d'essai. Si un nouveau test est nécessaire, remplissez la cellule d'un nouvel échantillon de grain.

REMARQUE : Pour un niveau optimal de résultat, faites toujours au moins trois tests d'échantillons de grains et utilisez une moyenne des résultats pour l'humidité de l'échantillon de grain.

LIMITES D'HUMIDITÉ - RELEVÉS AFFICHÉS

(Les caractéristiques et la conception sont sujettes à modification sans préavis.)

GRAINS HUMIDITÉ MINIMUM HUMIDITÉ MAXIMUM

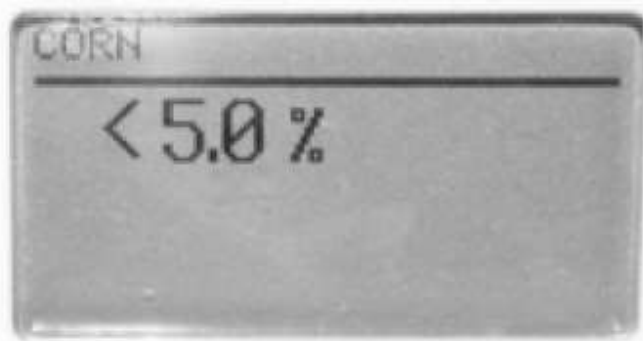
Arachide	6.0%	15.0%
Avoine	6.0%	23.0%
Betterave	8.0%	20.0%
Blé Dur.....	8.0%	20.0%
Blé Dur Hiver	7.0%	21.0%
Blé Dur Printemps	8.0%	20.0%
Blé Tendre	7.0%	22.0%
Blé Tendre Hiver	8.0%	22.0%
Colza	7.0%	15.0%
Dactyle	7.0%	22.0%
Fétuque	6.0%	22.0%
Fléole	6.0%	22.0%
Haricots Blancs	8.0%	20.0%
Haricots Secs	7.0%	21.0%
Lentille	7.0%	18.0%
Lin	5.0%	17.0%
Luzerne	6.0%	24.0%
Mais Doux Blanc	6.0%	24.0%
Mais Doux Jauns	6.0%	24.0%
Mais	8.0%	40.0%
Millet	6.0%	21.0%
Millet Canary	8.0%	23.0%
Moutarde	5.0%	21.0%
Orge	7.0%	25.0%
Petits Pois	7.0%	21.0%
Pois Fourragers	7.0%	20.0%
Ray Grass	9.0%	20.0%
Riz: Long	8.0%	22.0%
Riz: Moyen	8.0%	22.0%
Safran	6.0%	28.0%
Sarrasin	6.0%	23.0%
Seigle	7.0%	26.0%
Soja.....	8.0%	25.0%

Sorgho	9.0%	21.0%
Tournesol	4.0%	20.0%
Tournesol Long	6.0%	22.0%
Trèfle: Nain	6.0%	20.0%
Trèfle: Violet	6.0%	20.0%
Triticale	7.0%	23.0%

NOTE: Si la température du grain est de 4°C (40°F) ou inférieure, ou de 43°C (110°F) ou supérieure, et si la teneur en eau du grain est proche de la limite maximum ou minimum (indiquée ci-dessus), le testeur est programmé pour fermer sa plage de fonctionnement.

TEST DE GRAINS QUI SONT AU-DESSUS OU EN-DESSOUS DES LIMITES

Si le grain testé dans l'appareil est au-dessus ou en-dessous des limites de calibration de grain, l'appareil va afficher un symbole < (inférieur à) ou > (supérieur à) suivi de la limite maximale ou minimale d'humidité du grain testé. Même si l'appareil ne peut afficher une humidité valide, cette information est néanmoins utile car elle vous permet de connaître la limite inférieure ou supérieure que l'appareil peut afficher.



REMARQUE : Les données des grains qui sont en-dessous ou au-dessus des limites ne sont pas enregistrées pour le calcul des moyennes.

AFFICHER DES MOYENNES D'HUMIDITÉ

1. À chaque fois qu'un test de mesure d'humidité est effectué, la moyenne d'humidité est automatiquement affichée ainsi que l'humidité et la température pour l'échantillon testé.
2. Les moyennes sont enregistrées pour chaque grain, donc lorsque vous passez d'un grain à un autre, vous n'avez pas besoin d'effacer les moyennes puisque l'appareil calcule les moyennes individuellement pour chaque grain.
3. L'appareil affiche par défaut les moyennes des derniers tests sélectionnés sur le grain testé (la valeur par défaut est la moyenne des 3 derniers tests).

EFFACER DES MOYENNES DE GRAIN

1. Vous pouvez effacer la moyenne pour le grain en cours de test (le dernier grain testé) ou pour tous les grains.
2. Pour effacer la moyenne, lorsque vous êtes dans le menu grain, appuyez sur les boutons "vers le haut ou vers le bas" jusqu'à ce qu' "OPTIONS" soit sélectionné puis appuyez sur la touche "entrée".
3. Le menu "OPTIONS" s'affiche, appuyez sur les boutons "vers le haut ou vers le bas" jusqu'à ce que "EFFACER LA MOYENNE" soit sélectionné, puis appuyez sur la touche "entrée".
4. Le menu "EFFACER LA MOYENNE" s'affiche. Appuyez sur les boutons "vers le haut ou vers le bas" pour sélectionner soit "Grain en cours" soit "Tous les Grains". Si "Grain en cours" est sélectionné, la moyenne pour le grain en cours de test sera effacée. Si "Tous les Grains" est sélectionné, toutes les moyennes pour le grain seront effacées.
5. Une fois que vous avez effectué la bonne sélection, appuyez sur la touche "entrée". La mention "EN COURS D'EFFACEMENT" et une corbeille apparaissent pour confirmer que les moyennes ont bien été effacées.
6. Si vous ne souhaitez pas enregistrer votre sélection, appuyez sur la "flèche vers la gauche" et vous retournerez au menu précédent sans que votre sélection ait été enregistrée.

SÉLECTIONNER LE NOMBRE DE TESTS À MOYENNISER

1. L'appareil peut automatiquement calculer la moyenne à partir de 3, 6 ou 9 tests (la valeur par défaut est de 3).
2. Pour changer le nombre de tests à utiliser pour le calcul de la moyenne, lorsque vous êtes dans le menu grain, appuyez sur les boutons "vers le haut ou vers le bas" jusqu'à ce qu' "OPTIONS" soit sélectionné puis appuyez sur la touche "entrée".
3. Le menu "OPTIONS" s'affiche, appuyez sur les boutons "vers le haut ou vers le bas" jusqu'à ce que "NOMBRE À MOYENNISER" soit sélectionné, puis appuyez sur la touche "entrée".
4. Le menu "NOMBRE À MOYENNISER" va s'afficher. Appuyez sur les boutons "vers le haut ou vers le bas" pour sélectionner le nombre de moyennes que vous souhaitez que l'appareil effectue.
5. Une fois que vous avez effectué la bonne sélection, appuyez sur la touche
6. "entrée". La mention "ENREGISTREMENT" et un engrenage apparaissent pour confirmer que votre sélection a bien été enregistrée.
7. Si vous ne souhaitez pas enregistrer votre sélection, appuyez sur "flèche vers la gauche" et vous retournerez au menu précédent sans que votre sélection ait été enregistrée.

SÉLECTIONNER UNE AUTRE LANGUE

1. Pour changer de langue, lorsque vous êtes dans le menu grain, appuyez sur les boutons "vers le haut ou vers le bas" jusqu'à ce qu' "OPTIONS" soit sélectionné puis appuyez sur la touche "entrée".
2. Le menu "OPTIONS" s'affiche, appuyez sur les boutons "vers le haut ou vers le bas" jusqu'à ce que "LANGUES" soit sélectionné, puis appuyez sur la touche "entrée".
3. Le menu "LANGUES" va s'afficher. Appuyez sur les boutons "vers le haut ou vers le bas" pour sélectionner la langue désirée.
4. Une fois que vous avez effectué la bonne sélection, appuyez sur la touche "entrée". La mention "ENREGISTREMENT" et un engrenage apparaissent pour confirmer que votre sélection a bien été enregistrée.
5. Si vous ne souhaitez pas enregistrer votre sélection, appuyez sur la "flèche vers la gauche" et vous retournerez au menu précédent sans que votre sélection ait été enregistrée.

SÉLECTIONNER LES UNITÉS DE TEMPÉRATURE

1. L'appareil peut afficher les températures en °C ou °F.
2. Pour changer les unités de mesure des températures, lorsque vous êtes dans le menu grain, appuyez sur les boutons "vers le haut ou vers le bas" jusqu'à ce qu' "OPTIONS" soit sélectionné puis appuyez sur la touche "entrée".
3. Le menu "OPTIONS" s'affiche, appuyez sur les boutons "vers le haut ou vers le bas" jusqu'à ce que "TEMPÉRATURE" soit sélectionné, puis appuyez sur la touche "entrée".
4. Le menu "TEMPÉRATURE" va s'afficher. Appuyez sur les boutons "vers le haut ou vers le bas" pour sélectionner l'unité de température désirée.
5. Une fois que vous avez effectué la bonne sélection, appuyez sur la touche "entrée". La mention "ENREGISTREMENT" et un engrenage apparaissent pour confirmer que votre sélection a bien été enregistrée.
6. Si vous ne souhaitez pas enregistrer votre sélection, appuyez sur la "flèche vers la gauche" et vous retournerez au menu précédent sans que votre sélection ait été enregistrée.

SÉLECTIONNER LE DÉLAI AVANT L'ARRÊT AUTOMATIQUE

1. L'appareil peut s'éteindre automatiquement au bout de 30 secondes, 1 minute ou 5 minutes d'inactivité.
1. Pour changer ce délai, lorsque vous êtes dans le menu grain, appuyez sur les boutons "vers le haut ou vers le bas" jusqu'à ce qu' "OPTIONS" soit sélectionné puis appuyez sur la touche "entrée".
3. Le menu "OPTIONS" s'affiche, appuyez sur les boutons "vers le haut ou vers le bas" jusqu'à ce qu' "ARRÊT AUTOMATIQUE" soit sélectionné, puis appuyez sur la touche "entrée".
4. Le menu "ARRÊT AUTOMATIQUE" va s'afficher. Appuyez sur les boutons "vers le haut ou vers le bas" pour sélectionner le laps de temps désiré.
5. Une fois que vous avez effectué la bonne sélection, appuyez sur la touche "entrée". La mention "ENREGISTREMENT" et un engrenage apparaissent pour confirmer que votre sélection a bien été enregistrée.
6. Si vous ne souhaitez pas enregistrer votre sélection, appuyez sur la "flèche vers la gauche" et vous retournerez au menu précédent sans que votre sélection ait été enregistrée.

AFFICHER LA VERSION DU LOGICIEL DE L'APPAREIL

1. Pour afficher la version du logiciel de l'appareil, lorsque vous êtes dans le menu grain, appuyez sur les boutons "vers le haut ou vers le bas" jusqu'à ce qu' "OPTIONS" soit sélectionné puis appuyez sur la touche "entrée".
2. Le menu "OPTIONS" s'affiche, appuyez sur les boutons "vers le haut ou vers le bas" jusqu'à ce que "VERSION" soit sélectionné, puis appuyez sur la touche "entrée".
3. La version du logiciel va s'afficher pendant quelques secondes.

ALLUMER OU ÉTEINDRE LE RÉTROÉCLAIRAGE

1. L'éclairage pour l'écran et le clavier peut être allumé ou éteint.
2. Pour basculer en mode allumé ou éteint, lorsque vous êtes dans le menu grain, appuyez sur les boutons "vers le haut ou vers le bas" jusqu'à ce qu' "OPTIONS" soit sélectionné puis appuyez sur la touche "entrée".
2. Le menu "OPTIONS" s'affiche, appuyez sur les boutons "vers le haut ou vers le bas" jusqu'à ce que "RÉTROÉCLAIRAGE" soit sélectionné, puis appuyez sur la touche "entrée".
3. Le menu "RÉTROÉCLAIRAGE" va s'afficher. Appuyez sur les boutons "vers le haut ou vers le bas" pour activer ou désactiver cette fonction.
4. Une fois que vous avez effectué la bonne sélection, appuyez sur la touche "entrée". La mention "ENREGISTREMENT" et un engrenage apparaissent
6. pour confirmer que votre sélection a bien été enregistrée.
7. Si vous ne souhaitez pas enregistrer votre sélection, appuyez sur la "flèche
8. vers la gauche" et vous retournerez au menu précédent sans que votre
9. sélection ait été enregistrée.

REMARQUE : Il est IMPOSSIBLE d'ajuster la calibration effectuée en usine pour obtenir les niveaux d'humidité sur un appareil qui affiche "EN-DESSOUS DE LA LIMITE" ou "AU-DESSUS DE LA LIMITE".

CONSIDÉRATIONS/LIMITES D'ÉTALONNAGE

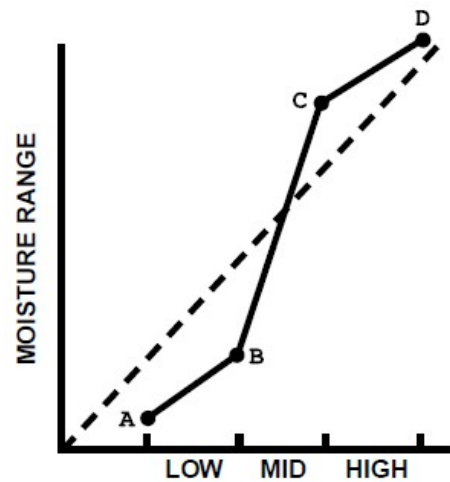
De manière générale, le testeur d'humidité fournit les mêmes relevés que la plupart des testeurs de silo, sur une large plage de niveaux d'humidité. Toutefois, il y a l'étalonnage du testeur d'humidité.

NOTE: Les graphiques sont fournis dans un but d'illustration seulement; ils ne reflètent pas nécessairement les données réelles de contrôle.

1. **Différences du testeur:** Le testeur d'humidité peut ne pas fournir des relevés identiques à ceux d'un testeur de silo donné. Aucun des testeurs ne peut donner un relevé correspondant exactement à l'humidité réelle pondérée pour un type de grain donné. Il n'y a pas de norme nationale pour les testeurs de silo. La différence entre le testeur d'humidité et divers testeurs de silo homologués par l'U.S.D.A.

(Département US de l'agriculture) ne consiste pas en valeurs constantes. Une correction à un certain niveau d'humidité peut ne pas être valide à un niveau d'humidité différent. Le graphique n°1 représente une comparaison possible entre le testeur d'humidité et un testeur de silo, sur une large plage de niveaux d'humidité. Le testeur d'humidité et la plupart des testeurs de silo sont plus exacts dans la plage moyenne des niveaux d'humidité, pour chaque type de grain. Les relevés du testeur de silo (indiqués par une ligne de tirets sur le graphique) correspondent étroitement à ceux du testeur d'humidité (indiqués par une ligne continue) pour cette plage, comme illustré. Cependant, lorsque l'on s'éloigne des valeurs de la plage moyenne, vers des niveaux d'humidité plus élevés et plus bas, les différences entre les relevés du testeur de silo et ceux du testeur d'humidité non seulement deviennent plus importantes, mais les relevés du testeur d'humidité peuvent changer d'un relevé plus élevé à un relevé plus bas que celui du testeur de silo. Par exemple, sur le graphique n°1, la partie comprise entre B et C représente la plage moyenne d'humidité. Dans cette partie, les relevés du testeur d'humidité correspondent à ceux du testeur de silo, à plus ou moins 0,5%. La partie comprise entre A et B représente la plage basse d'humidité. Les relevés du testeur d'humidité diffèrent davantage de ceux du testeur de silo et sont INFÉRIEURS. La partie comprise entre C et D représente la plage élevée d'humidité. Encore une fois, les relevés du testeur d'humidité diffèrent davantage de ceux du testeur de silo dans la plage moyenne d'humidité, mais ils sont maintenant SUPÉRIEURS.

2. **Exigences d'étalonnage:** Le graphique n°1 (page précédente) illustre que les relevés du testeur d'humidité sont les plus proches de ceux du testeur de silo aux niveaux d'humidité de la plage moyenne. (Le graphique est fourni dans un but d'illustration seulement; il ne reflète pas nécessairement les données réelles de contrôle.) Les changements d'étalonnage requis pour un type de grain dans cette plage d'humidité seront minimes, si toutefois nécessaires. Cependant, si le grain est très sec (plage basse d'humidité) ou très humide (plage élevée d'humidité), il peut être nécessaire d'étalonner le testeur d'humidité par rapport au testeur de silo, en utilisant un échantillon de grain dans les deux testeurs. Noter la correction



MOISTURE TESTER - - - - -
ELEVATOR TESTER —————

GRAPH 1:
Moisture Tester - Elevator Tester
Comparison

d'étalonnage requise. Elle sera valide pour tous les contrôles de ce type de grain, dans cette plage d'humidité.

Dépannage

SYMPTÔME A: L'unité ne se met pas sous tension ou perd occasionnellement son alimentation (ou le rétroéclairage ne fonctionne pas).

SOLUTION 1: Ne pas appuyer si longtemps sur la touche MARCHE-ARRÊT. NE PAS la maintenir enfoncée.

SOLUTION 2: Vérifier que les piles sont à au moins 0 %. Les remplacer selon le besoin.

SOLUTION 3: Mauvaise connexion éventuelle aux contacts des piles. Sortir les piles et soulever les contacts métalliques (A) du fond du compartiment au-dessus des bornes, à l'aide d'une pince plate à bec-de-canard.

SYMPTÔME B: L'appareil est incorrect.

SOLUTION 1: Il est possible qu'il y ait une différence de plus de 20 °F (11°C) entre la température du grain et celle de l'appareil. Suivre la procédure de préchauffage (Voir p. 10-4).

SOLUTION 2: Si le grain est à une température extrême, le laisser atteindre la température ambiante. Contrôler de nouveau le grain.

SOLUTION 3: Il est possible qu'une humidité de surface se soit formée sur le grain et/ou la cellule de contrôle en raison d'un changement rapide de la température de l'échantillon de grain. Attendre que la température du grain et celle du testeur soient proches de la température ambiante. Regarder si de l'humidité est visible sur le grain et à l'intérieur de la cellule. Si nécessaire, sécher la cellule avec un tissu doux ou un séchoir. Contrôler de nouveau le grain. (Voir p. 10-5)

SOLUTION 4: Si le testeur affiche PILE SYSTÈME DÉCHARGÉE ("SYSTEM BATTERY LOW"), cela peut fausser les résultats du contrôle. Remplacer la pile.

SOLUTION 5: Il est possible que l'appareil nécessite un nouvel étalonnage en usine. Le faire réparer ou remplacer par le concessionnaire John Deere.

SYMPTÔME C: L'affichage indique "HUMIDITE SOUS LIMITE" ou "HUMIDITE SUR LIMITE".

SOLUTION 1: Le grain est peut-être trop humide ou trop sec pour le contrôle. Vérifier les limites d'humidité, page 10-6 des instructions d'utilisation. *NOTE:* Les limites indiquées à la page 10-6 ne sont que des guides.

SYMPTÔME D: Une erreur est détectée par l'appareil (#).

SOLUTION 1: Problème électronique. Retourner l'appareil chez pour réparation ou remplacement ou contacter le fabricant.

Entretien

VÉRIFIER LA DURÉE DE VIE DE LA PILE

1. L'appareil est équipé de deux piles alcalines de 9 volts. La pile de gauche (A) alimente le circuit de rétroéclairage. La pile de droite (B) alimente le système.
2. L'appareil affiche un pourcentage exprimant la durée de vie restante des piles pour le rétroéclairage et le système.
3. Pour vérifier la durée de vie des piles, lorsque vous êtes dans le menu grain, appuyez sur les boutons "vers le haut ou vers le bas" jusqu'à ce qu' "OPTIONS" soit sélectionné puis appuyez sur la touche "entrée".
4. Le menu "OPTIONS" s'affiche, appuyez sur les boutons "vers le haut ou vers le bas" jusqu'à ce que "PILE" soit sélectionné, puis appuyez sur la touche "entrée".
5. L'appareil va alors afficher la durée de vie restante pour la pile du système et pour celle du rétroéclairage.
6. Le système de l'appareil fonctionne même si aucune pile n'est installée pour le rétroéclairage ou bien s'il y en a une mais qu'elle est presque vide.



REMARQUE : Lorsque vous allumez l'appareil pour la première fois, si la pile alimentant le système n'a plus que 5 % ou moins de durée de vie, l'appareil va automatiquement faire clignoter la durée de vie de la pile sur l'écran pour vous informer qu'elle doit être remplacée. Si la pile du rétroéclairage est neuve et que la pile pour le système a besoin d'être remplacée, la pile pour le rétroéclairage peut être utilisée pour alimenter le système en la déplaçant vers l'espace prévu pour la pile de système.

POUR NETTOYER LE TESTEUR D'HUMIDITÉ

1. Retirer le capuchon et essuyer l'intérieur du testeur avec une serviette en papier sèche.

NOTE: Il est possible que du grain se coince dans le filetage du capuchon; le retirer à l'aide de la lame d'un petit tournevis.

GARANTIE

Ce produit est garanti contre tout défaut de fabrication pendant un période de deux (2) ans à compter de la date d'achat aux U.S.A. et au Canada, d'un (1) an à l'étranger. Cette garantie ne couvre pas les batteries ou dommages résultant d'une mauvaise utilisation, d'une négligence, d'un accident, ou d'une mise en service ou maintenance inadéquate. Cette garantie ne s'applique pas à un produit qui a été réparé ou modifié en-dehors d'un centre de réparation agréé. La présente garantie est exclusive et constitue l'ensemble des garanties de conformité, d'adéquation a une fin déterminée, et de tous autres types, qu'elles soient expressees ou tacites. Agratronix refuse et interdit quiconque d'accepter pour elle quelque obligation ou responsabilité que ce soit concernant ses produits, et Agratronix ne pourra être tenue responsable pour quelque dommage que ce soit.

ENREGISTREMENT DU NUMÉRO DE SÉRIE

NOTE: Le numéro do série du testeur se trouve au bas de l'appareil.

Inscrire le numéro de modèle, le numéro de série et la date d'achat dans les espaces prévus ci-dessous. Le concessionnaire a besoin de connaître ces renseignements lors de commandes de pièces et pour obtenir le service sous garantie.

Numéro de modèle _____

Numéro de série _____

Date d'achat _____

(À remplir par l'acheteur)

Coordonnées du fabricant

Toutes les informations, spécifications et illustrations sont à partir de 2013, sous réserve de modifications techniques ou de modifications de conception.

Toutes les informations contenues dans ce manuel ne sont pas incluses. Une responsabilité de l'auteur est exclue.

Droit d'auteur © 2018

AGRETO electronics GmbH
Pommersdorf 11
A-3820 Raabs

Tel.: +43 2846 620 60

Fax: +43 2846 620 69

E-Mail: office@agreto.com

Internet: www.agreto.com